

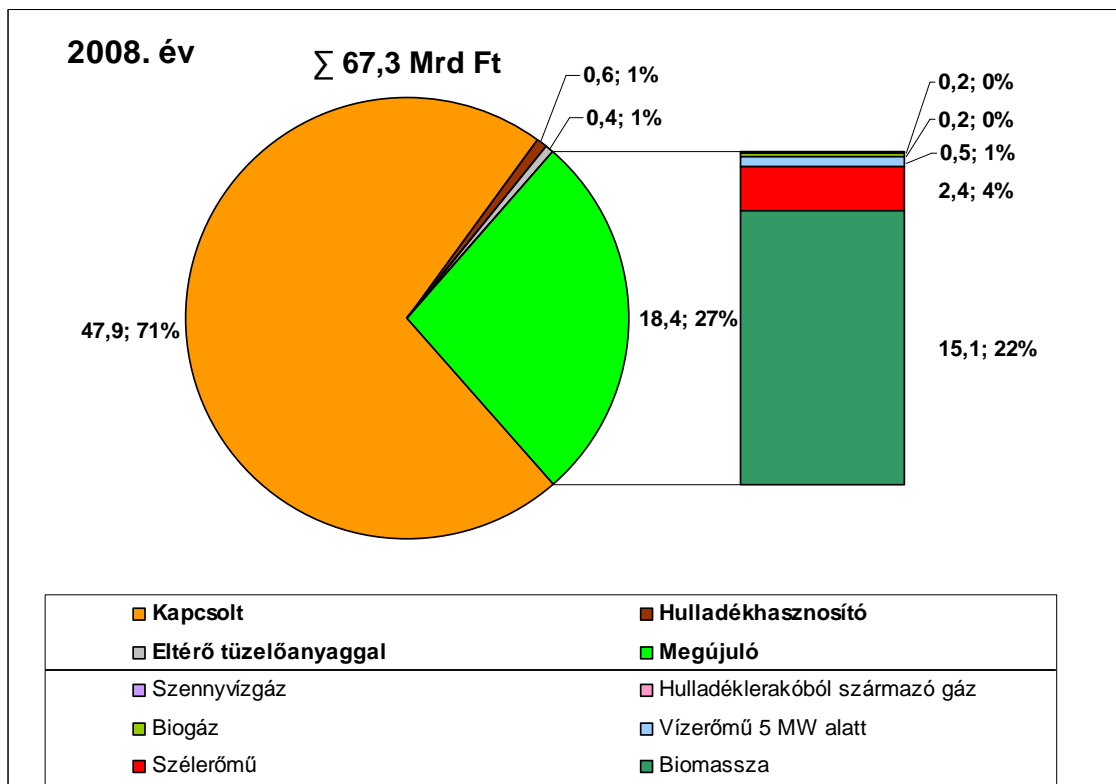
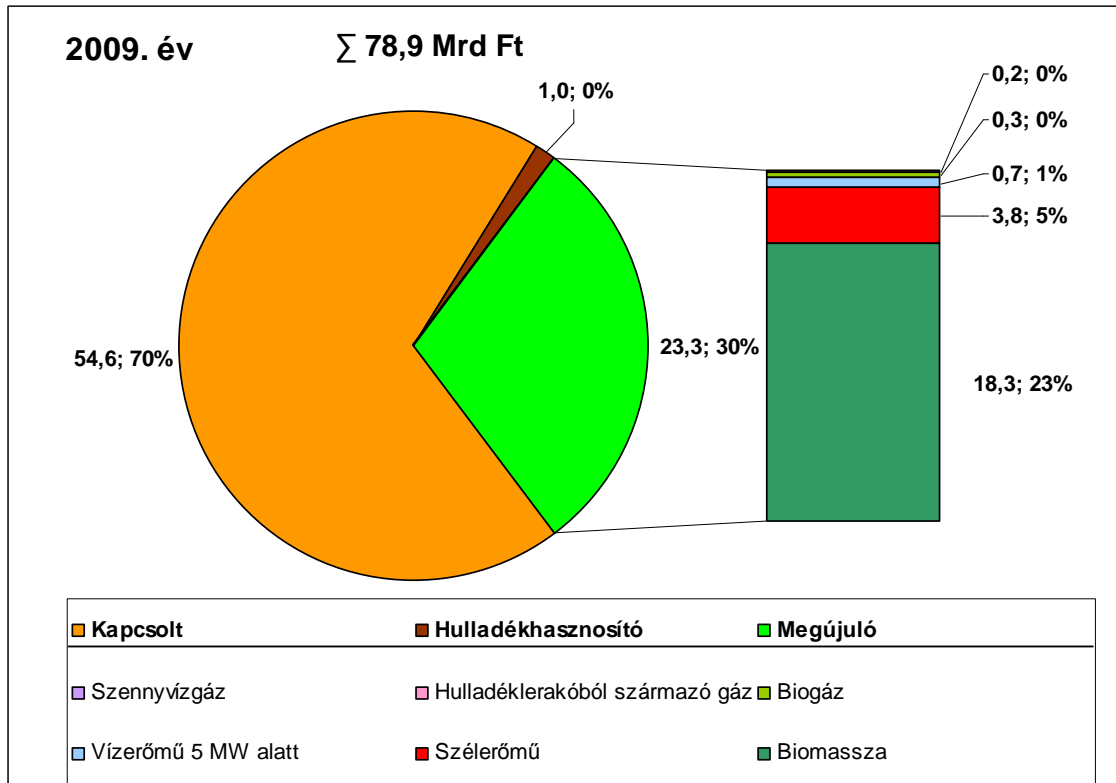
Az átvételi kötelezettség keretében megvalósult villamosenergia-értékesítés főbb mutatói 2009. évben

Az ún. KÁT mérlegkörben¹ támogatottnak minősíthető áron elszámolt villamos energiához kapcsolódó „támogatás” (az érvényesített ár és a „piaci alapon” megállapított „alapár”² különbözete) számított összege **78,9 milliárd forint** volt 2009-ben. Az összes „támogatás” **70%-a** (54,6 milliárd forint) a **kapcsoltan termelt** villamos energiához kötődik. A **megújuló** energiaforrásokból termelt, kötelező átvétel keretében értékesített villamos energia után számított összeg 23,3 milliárd, a **hulladékból** termelt után számított 1 milliárd forintot tett ki. A „támogatás” számított összege a 2008. évihez képest **11,6 milliárd forint (17%-os) növekedést** mutat. Ezen belül a **kapcsolt** kategória „támogatási összege” 6,6 milliárd forinttal (14%-kal), míg a **megújuló** kategóriáé 4,9 milliárd forinttal (27%-kal) növekedett (lásd az 1. ábrát).

¹ A mérlegkör a kiegyenlítő energia igénybevételének okozathelyes megállapítására és a kapcsolódó feladatok végrehajtására – a vonatkozó felelősségi viszonyok szabályozása érdekében – létrehozott elszámolási szerveződés. A villamos energiáról szóló 2007. évi LXXXVI. törvény 4. §-ának (4) bekezdése értelmében a kötelező átvételi rendszerben villamos energiát termelő erőművek egy külön mérlegkört alkotnak, amelynek mérlegkör felelőse az átvételi rendszerirányító (MAVIR Zrt.).

² A megújuló energiaforrásból vagy hulladékból nyert energiával termelt villamos energia, valamint a kapcsoltan termelt villamos energia kötelező átvételéről és átvételi áráról szóló 389/2007. (XII. 23.) Korm. rendelet 1. számú mellékletének 4. pontja (megújulók és hulladék) és 2. számú mellékletének 3. pontja (kapcsolt) szerinti („támogatást” nem tartalmazó) ár.

1. ábra: A „támogatás” alakulása kategóriák szerint (Mrd Ft, %-os részarány kerekítéssel)



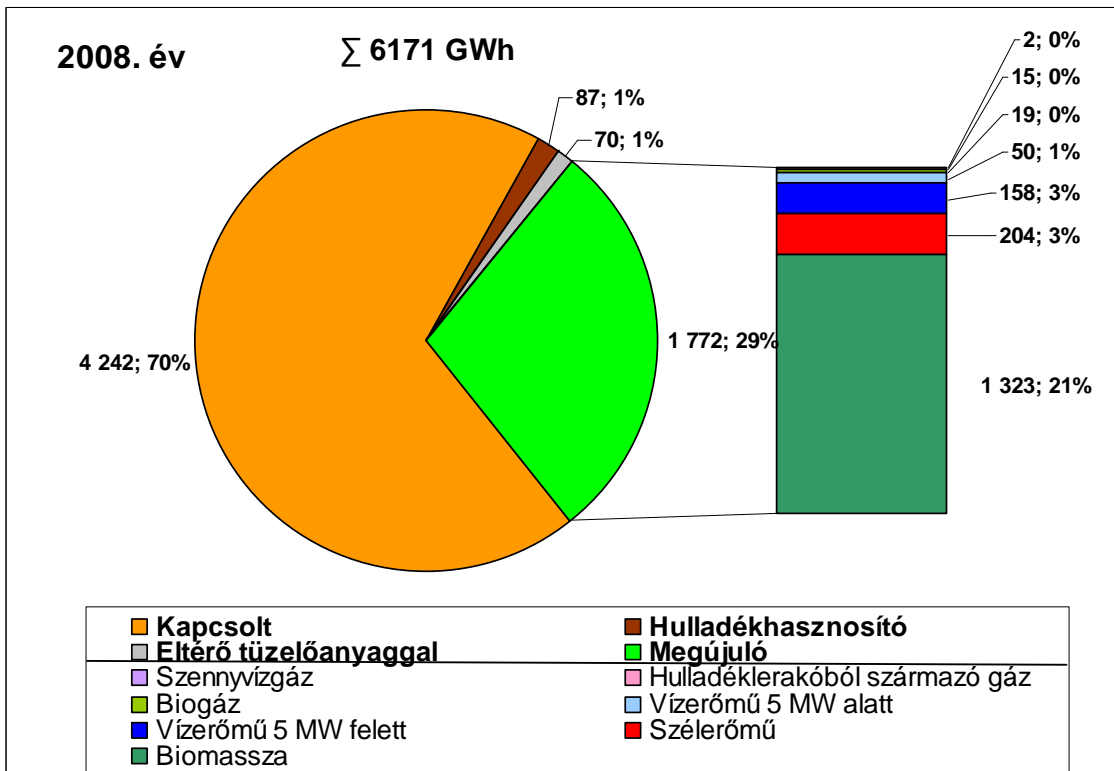
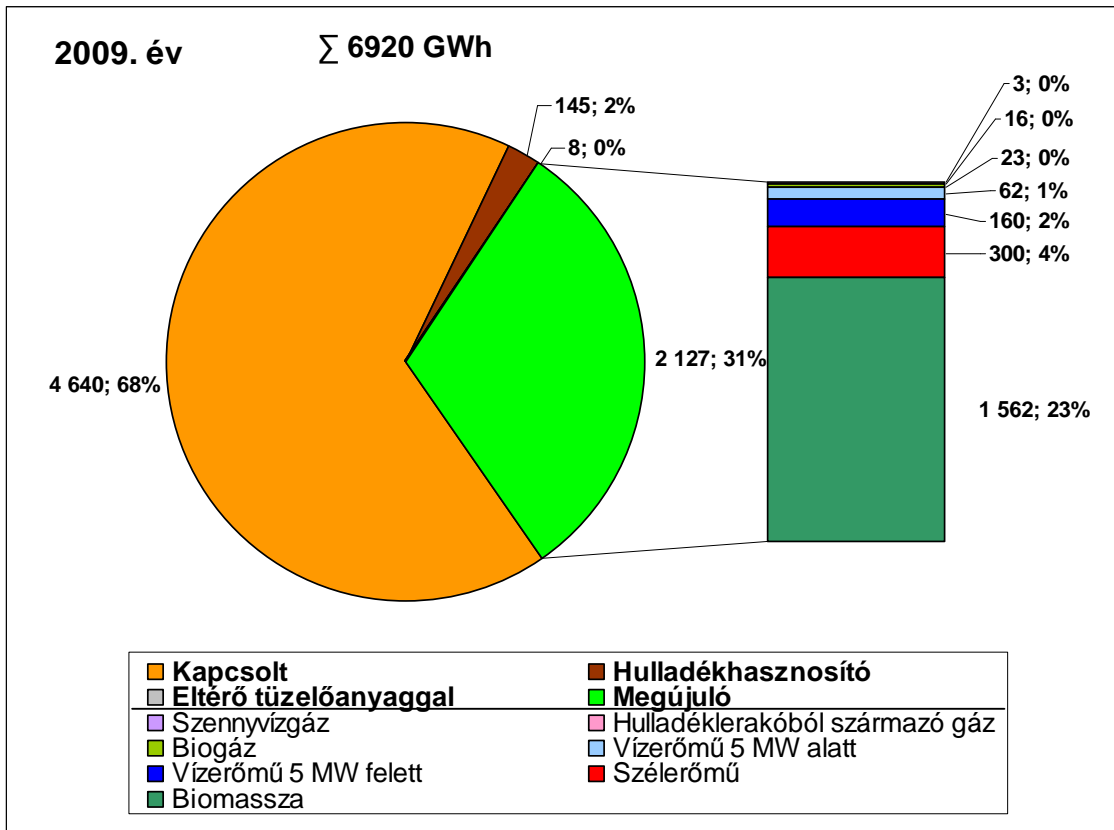
Az értékesítési árakban realizált „támogatás” összegének alakulására hatással volt az értékesített mennyiség, az értékesítési átlagár, a „támogatás” viszonyítási alapjául szolgáló ár, valamint az egyes zónaidőszakok szerinti mennyiségi megoszlás alakulása. A 11,6 milliárd Ft-os növekmény körülbelül kétharmad-egyharmad részben magyarázható a mennyiségi, illetve az árváltozások hatásával.

2009. évben az átvételi kötelezettség keretében értékesített villamos energia **mennyisége** 12%-kal (**749 GWh-val**), **6920 GWh-ra** növekedett az előző évihez képest. Ezen belül a teljes mennyiség 68%-át kitevő, kapcsolt termelésből származó villamos energia esetében a növekedés mértéke (9,4%) elmaradt az átlagostól, míg a megújuló energiaforrásból származó villamos energia értékesítése esetében az átlagosnál nagyobb (20%-os) volt (lásd a 2. ábrát). Az előző évek gyakorlatához hasonlóan továbbra is mind a megújuló, mind a kapcsolt kategória esetében az összes értékesítésből az egyes zónaidők szerinti arányoknál magasabb hányadot értékesítettek az erőművek a csúcsidőszakban és – kisebb mértékben – a völgyidőszakban. Ez elsősorban annak tudható be, hogy a csúcsidőszakban – a szabályozási céllal összhangban – általában magasabb az értékesítési ár (bár a kapcsoltan termelők értékesítését alapvetően a hőigény alakulása befolyásolja). Kivételt képez ez alól a szélenergiából termelt villamos energia, ahol a mélyvölgy időszaki értékesítés meghaladja a 389/2007. (XII. 23.) Kormányrendelet (a továbbiakban: **KÁT rendelet**) szerinti – 2009. naptári évre számított – mélyvölgy időszaki részarányt.

1. számú táblázat: A KÁT-os értékesítés zónaidők szerinti megoszlása 2009-ben

	csúcs	völgy	mélyvölgy
Időarányos megoszlás	46,21%	37,95%	15,84%
Értékesítés megoszlása			
Megújuló	48,55%	40,54%	10,91%
Ezen belül: szélenergia	46,15%	35,82%	18,02%
Kapcsolt	55,23%	39,28%	5,49%

2. ábra: A kötelező átvétel keretében történt villamosenergia-értékesítés alakulása kategóriák szerint (GWh, %-os részarány kerekítéssel)



A **biomasszából** előállított villamos energia értékesített mennyisége az egy évvel korábbihoz képest 18%-kal (238 GWh-val) emelkedett. A biomassza kategóriában a második félév elejétől 19,8 MW új kapacitás került be a kötelező átvételi rendszerbe, ugyanakkor a vegyes tüzelésű nagyerőművek közül a Mátrai Erőmű 34%-kal, a Borsodi Hőerőmű 29%-kal, a Vértesi Erőmű 21%-kal, míg a Bakonyi Erőmű 11%-kal több megújuló (biomassza) alapú villamos energiát számolt el a kötelező átvétel keretében, mint 2008-ban. A 2008. januártól hatályos új rendelkezések [KÁT rendelet 6. § (10) bekezdés] értelmében az erőművek a számukra megállapított kötelező átvételű összes villamosenergia-mennyiséget folyamatosan – éves bontás nélkül – értékesíthetik, azaz (műszaki és gazdasági szempontjaik figyelembevételével) maguk dönthetnek, hogy az engedélyben részükre megállapított kötelező átvételi időszakon belül melyik évben és milyen mértékben „fogyasztják le” összkvótájukat.

47%-os növekedés következett be a **szélerőművek** által értékesített villamos energia mennyiségében. A növekmény több mint fele (54 GWh) az év során belépő 52,85 MW kapacitást megtestesítő új belépő szélerőművek termeléséből, a fennmaradó növekményrész a már korábban is működő (köztük 20 MW-nál nagyobb teljesítőképességű) szélerőművek termeléséből származik. A szélerőművek időjárásfüggő termelését mutatja, hogy a 2008. év egészében üzemben lévő szélerőművek termelése mintegy 6%-kal esett vissza 2009-ben. 2009. év végén már 175 MW szélerőmű kapacitás működött az egy évvel korábbi 123 MW-tal szemben.

A kötelező átvétel időtartamának letelte miatt 2009-ben két létesítmény (összesen 1,4 MW teljesítménnyel) került ki a KÁT keretében történő értékesítés rendszeréből.

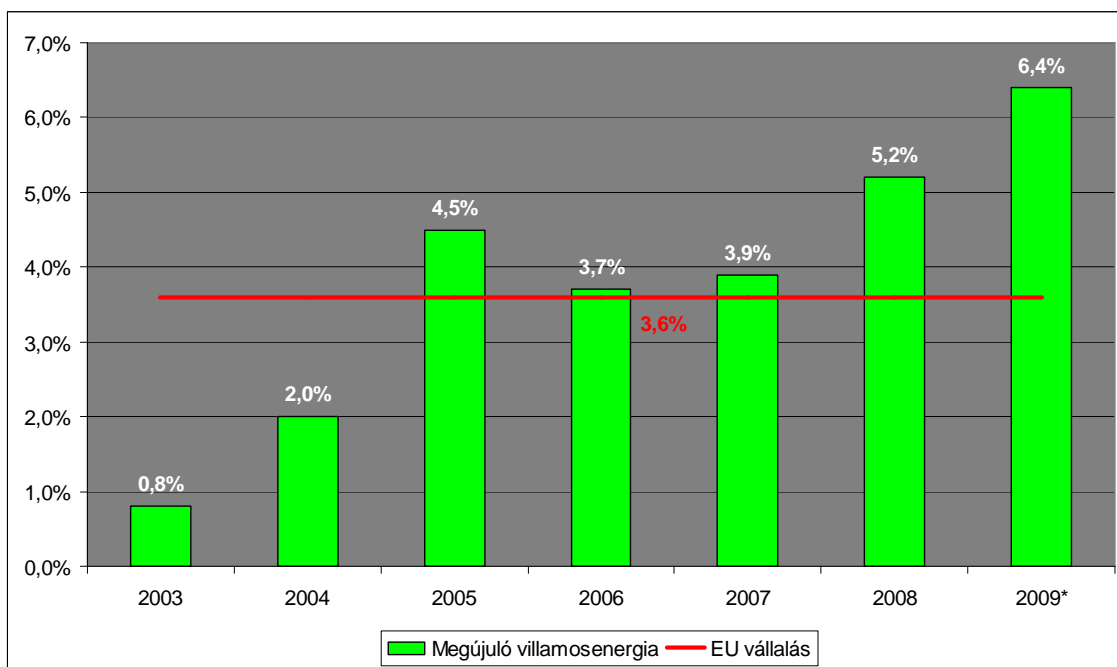
Az 5 MW-nál kisebb teljesítményű – „támogatott áras” – **víz er ő m ű v e k** villamosenergia-értékesítése 23%-kal emelkedett az egy évvel korábbi időszakhoz képest. A 11,8 GWh-s növekmény fele-fele arányban a helyi időjárási viszonyokkal (viszonylag egyenletes csapadékeloszlás a vízgyűjtő területeken), illetve az 1,5 MW teljesítményű (2008. áprilisban üzembe helyezett) Kenyeri Vízerőmű előző évhez képest megduplázódó termelésével magyarázható. 2009-ben két új vízerőmű kezdte meg működését, összesen 0,17 MW kapacitással. A nagyobb (5 MW feletti teljesítményű) vízerőművek által értékesített villamos energia mennyisége az előző évhez képest lényegesen nem változott.

A megújuló kategórián belül a **szennyvízkezelő létesítményből**, illetve a **hulladéklerakóból származó gázt** felhasználó erőművek által értékesített mennyiség egyelőre nem számottevő (csupán 2,7 illetve 16,4 GWh). Az előző évihez viszonyítva egyik kategóriában sem jelent meg új kapacitás. A két kategória együttes teljesítménye így továbbra is 5 MW.

A megújuló energiából termelt villamos energia a hazai bruttó összfelhasználás 6,4%-át tette ki 2009-ben, azaz érzékelhetően meghaladja az EU felé 2010-ig vállalt 3,6%-ot. A „többletet” illetve a 2008-hoz képest kimutatható részarány-növekedést a hazai felhasználás és „zöld áram” termelés mutatóinak változása együttesen magyarázza. A hazai villamosenergia-felhasználás – a gazdasági válsággal összefüggő keresletcsökkenés hatására – 2,2 TWh-val (43,7 TWh-ról 41,5 TWh-ra)

csökkent az előző évihez képest. A „zöld áram” termelés ugyanezen időszakban 17%-kal (2270 GWh-ról 2661 GWh-ra) emelkedett, elsősorban a biomassza vegyes tüzelésű nagyerőművek termelésnövekedése miatt. (A Mátrai Erőmű 2008-ban megújuló energiaforrásból előállított villamos energiájának több mint a felét nem a kötelező átvétel keretei közt értékesítette.)

3. ábra: A megújuló energiaforrásból termelt villamos energia össz fogyasztáshoz viszonyított részarányának alakulása (%-ban)**



*2009. évi adat előzetes becslés

**bruttó villamosenergia-fogyasztás: hazai villamosenergia-termelés + import villamos energia - exportált villamos energia

Az alapvetően megújuló energiaforrást vagy hulladékot hasznosító erőművek esetében a **megújulótól vagy hulladéktól eltérő energiaforrás** felhasználásával előállított villamos energia³ értékesített mennyisége 2009-ben 8,2 GWh volt (ennek

³ A KÁT rendelet 4. §-ának (7) bekezdése szerint a megújuló energiaforrástól vagy hulladéktól eltérő energiaforrásra számított villamosenergia-mennyiség is a kötelező átvétel alá tartozik [„támogatást”

89%-a a biomassza kategóriához, a fennmaradó rész a hulladék kategóriához kapcsolódik). Ez az előző év hasonló időszakához viszonyítva – papíron – közel 90%-os csökkenést jelent. A kifejezetten hulladék kategória szerinti értékesítés 145 GWh-t tett ki a vizsgált időszakban, ami a 2008. évi értékhez képest 68%-os növekedést jelent. A két kategória szerinti értékesítésben bekövetkezett jelentős változások oka, hogy míg 2008. elején több vegyes tüzelésű erőmű az év elejétől hatályos új rendelkezések téves értelmezése miatt – a jogszerűen hulladék kategóriában értékesíthető – villamos energiát az eltérő tüzelőanyagú kategóriára érvényes áron számolta el, addig 2009. első félévében az elszámolások során ilyen probléma már nem merült fel.

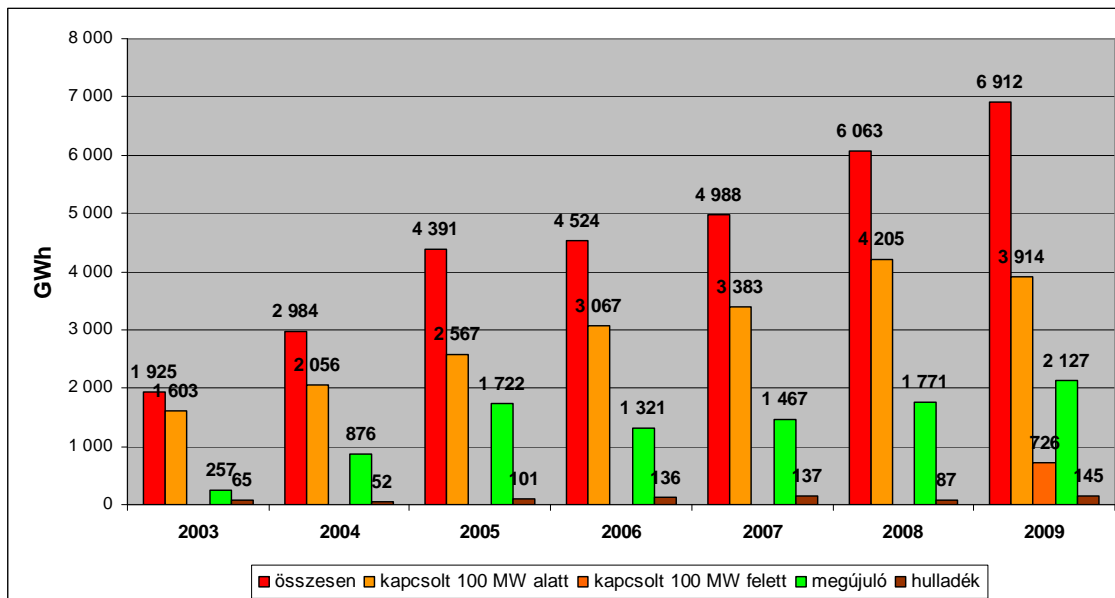
2009-ben a **kapcsoltan termelt**, átvételi kötelezettség keretében „támogatott áron” értékesített villamos energia mennyisége 9%-kal (398 GWh-val) növekedett az előző évihez képest. E kategóriában a 2009. évi értékesítés 15%-a a Budapesti Erőmű Zrt.-nek (BERT) 2009. január 1-jétől a KÁT rendszerbe bekerült⁴ egységeiből – Kelenföldi gázturbina, Újpest, Kispest – származott. A BERT Kelenföldi gőzturbinán kívüli egységei nélkül a kapcsolt kategóriában értékesített mennyiség – feltehetően a gazdasági helyzettel szoros összefüggésben – 6,6%-kal maradt el a 2008-ban értékesített mennyiségtől. A csökkenés a 20 MW fölötti egységeknél 13,9%, míg az ennél kisebb erőműveknél 2,9% volt.

A KÁT mérlegkörben történt villamosenergia-értékesítés alakulását az utóbbi hét évben a 4. számú ábra mutatja.

nem tartalmazó] áron, ha az eltérő energiaforrás felhasználási aránya sem az adott hónapban, sem az adott évben nem haladja meg a 10%-ot.

⁴ A KÁT rendeletnek a 349/2008. (XII. 31.) Korm. rendelettel módosított 5. § (4) bekezdésének b) pontja alapján.

4. ábra: A kötelező átvétel keretében átvett villamos energia alakulása a 2003-2009. időszakban (GWh)



2009-ben a KÁT keretében történő értékesítés rendszerébe belépett új kapacitásokat az alábbi táblázat mutatja be:

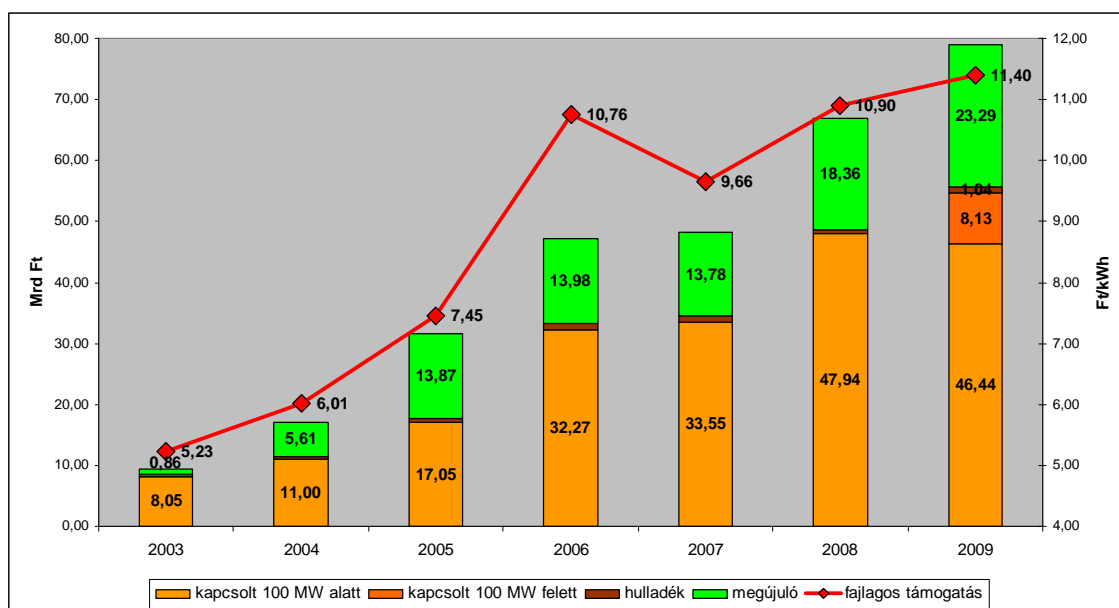
2. számú táblázat: 2009-ben a kötelező átvételi rendszerbe bekerült új kapacitások

Kategória	MW
Víz	0,17
Biogáz	3,72
Biomassza	19,8
Szél	52,85
Megújuló összesen	76,54
Kapcsolt	357,17
KÁT összesen	433,71

A 2009. évi értékesítéshez kapcsolódó – a „támogatott” ár és a „támogatást nem tartalmazó ár” különbségként kiszámított – „támogatás” 1 kWh értékesített villamos energiára vetített értéke („fajlagos támogatás”) 11,40 Ft/kWh volt, az előző évihez

képest 4,6%-kal emelkedett (az elmúlt hét évben kifizetett „támogatás” alakulását az 5. számú ábra szemlélteti). A megújuló kategóriában a fajlagos „támogatás” 10,95 Ft/kWh, a kapcsolt kategóriában 11,76 Ft/kWh volt, ami 5,7%-kal, illetve 4,1%-kal magasabb az előző évhez képest. A hulladékból nyert energiával termelt villamos energia fajlagos „támogatása” 5%-kal, 7,2 Ft/kWh-ra nőtt 2009. évben.

5. ábra: A kötelező átvétel keretében kifizetett „támogatás” kategóriánként, illetve a „fajlagos támogatás” alakulása 2003-2009 időszakban (bal oldal: Mrd Ft, jobb oldal: Ft/kWh)



Az értékesítés és a hozzá kapcsolódó „támogatás” jogcímenkénti kategóriák szerint csoportosított adatait az alábbi 3. számú táblázat foglalja össze:

3. számú táblázat: Az átvételi kötelezettség keretében értékesített villamos energia és a hozzá kapcsolódó "támogatás" összegének alakulása

Kötelező átvételű villamosenergia-értékesítés									
Kategóriák		Átvett villamos energia			„Támogatás”			Fajlagos „támogatás”	
		2008	2009	2009/2008	2008	2009	2009/2008	2008	2009
		GWh		%	MFt		%	Ft/kWh	
Megújuló összesen		1 771,7	2 126,5	20%	18 363	23 292	+27%	10,36	10,95
Ebből:									
	Vízerőmű 5 MW felett	157,6	160,0	+2%					
	Vízerőmű 5 MW alatt	50,4	62,2	+23%	535	714	+33%	10,61	11,49
	Biomassza	1 323,4	1 561,5	+18%	15 058	18 318	+22%	11,38	11,73
	Biogáz	18,6	23,4	+26%	202	272	+35%	10,85	11,64
	Szélerőmű	204,4	300,3	+47%	2 380	3 761	+58%	11,65	12,52
	Hulladéklerakóból származó gáz	15,2	16,4	+8%	165	195	+18%	10,84	11,85
	Szennyvízgáz	2,0	2,7	+33%	23	31	+35%	11,49	11,72
Hulladék hasznosító		86,5	145,3	+68%	593	1 046	+76%	6,86	7,20
Eltérő tüzelőanyaggal		70,4	8,2	-88%	388			5,51	
Kapcsolt		4 242,3	4 639,9	+9%	47 943	54 567	+14%	11,30	11,76
Összesen		6 170,9	6 919,9	+12%	67 287	78 904	+17%	10,90	11,40

Forrás: MEH Villamosenergia-ár Előkészítő Osztály KÁT elszámolási nyilvántartása

Megjegyzés: A közölt adatok az engedélyesek által szolgáltatott adatok összegzéseként álltak elő, és sem az egyedi, sem az összesített adatok nem tekinthetők a Hivatal által véglegesített adatoknak.

Összeállította:
Tóth Tamás
Csikós Ferenc